



## INSTRUKCJA OBSŁUGI

**Wózek do transportu kół rolniczych i wielkogabarytowych**

**WD1600**

Art. nr CO-WD1600

TIP-TOPOL Sp. z o.o.  
62-010 Pobiedziska  
ul. Kostrzyńska 33  
tel. 061 8 152 200, fax 061 8 152 222  
e-mail: [sprzedaz.pobiedziska@tiptopol.pl](mailto:sprzedaz.pobiedziska@tiptopol.pl)

## Instrukcja i odpowiedzialność:

**Niniejsza instrukcja obsługi i serwisowania musi być zawsze dołączona do wózka.**

Bardzo ważne jest, by przed użytkowaniem właściciel i operatorzy całkowicie zrozumieli instrukcje dotyczące obsługi, bezpieczeństwa i konserwacji. Producent nie ponosi odpowiedzialności za niewłaściwe lub nieodpowiedzialne użycie i konserwację wynikające z niezajomości i niestosowania się do tych instrukcji. Jeżeli operator nie jest biegły w języku angielskim (języku oryginalnym), niniejsze instrukcje i ostrzeżenia powinny zostać odczytane i wyjaśnione operatorowi w jego rodzimym języku, by mieć pewność, że rozumie treść.

## Jak używać wózka:

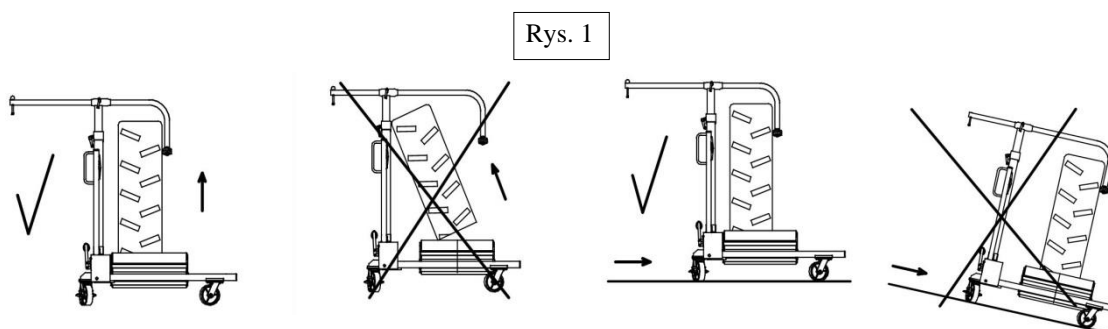
WD 1600 G1 to mobilny wózek do montażu/demontażu dużych kół o średnicy zewnętrznej od 1250 mm do 2400 mm. Koło jest podnoszone, kiedy 2 x 4 rolki naciskają w kierunku poziomym na obie strony koła. Podnoszenie wymaga więcej siły na początku, ponieważ rolki napierają na siebie. Podnoszenie jest wykonywane przez pompowanie rękojeści **(P)**. Opuszczanie koła jest aktywowane przez przesunięcie pedału **(E)** w przeciwnym kierunku. Wówczas można ponownie użyć rękojeści **(P)** do opuszczenia koła.

## Instrukcje dotyczące obsługi:

Urządzenie jest obsługiwane przez przesunięcie pedału **(E)** w pozycję podnoszenia lub opuszczania, a następnie pompowanie za pomocą rękojeści **(P)**.

## Oznakowanie:

Etykiety ostrzegawcze i oznakowania CE są zamocowane na urządzeniu.

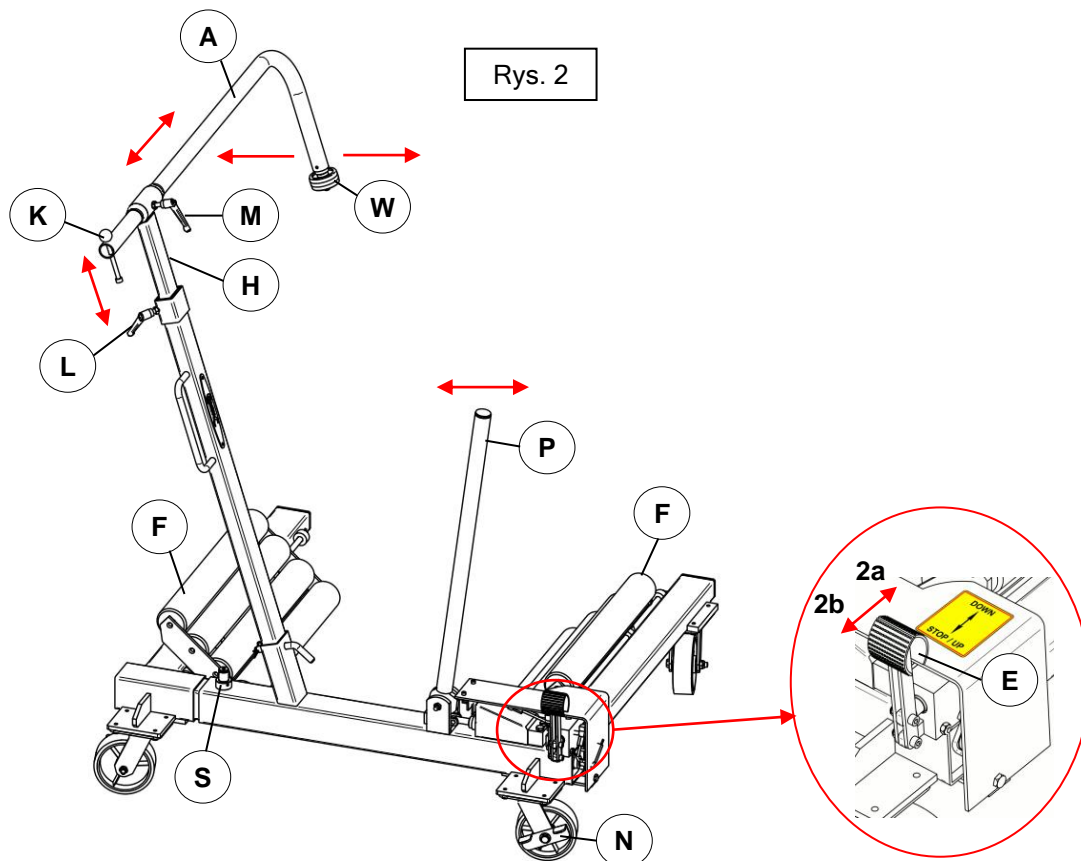


Upewnić się, że podnoszenie jest wykonywane wyłącznie na płaskim i wytrzymałym podłożu.

Koło musi być podnoszone wyłącznie pionowo, ponieważ w przeciwnym razie może zsunąć się z rolek, powodując przemieszczenie urządzenia w kierunku operatora.

## Montaż:

Po otwarciu opakowania sprawdzić urządzenie pod kątem widocznych uszkodzeń, nieszczelności itp. Opakowanie przekazać do recyklingu lub wykorzystać повторно.



## Instrukcje bezpieczeństwa - PODNOSZENIE

1. Upewnić się, że podnoszenie jest wykonywane wyłącznie na płaskim i wytrzymałym podłożu. W przeciwnym razie unoszenie za pomocą tego urządzenia jest zabronione z powodu możliwego niebezpieczeństwa i uszkodzeń!
2. Koło/ładunek powinny zostać podniesione z podłoża.
3. Ustawić rolki (F) po obu stronach koła. Maksymalnie zbliżyć urządzenie do koła.
4. Poluzować ramię pionowe (H) i ramię poziome (A). Za pomocą uchwytu (K) można przenieść ramię z małym kółkiem (W) na drugą stronę koła. Kiedy małe kółko (W) jest po przeciwnej stronie, można je ustawić za kołem. Zapobiega to przewróceniu koła na przeciwną stronę podczas manewrowania.
5. Po prawidłowym umiejscowieniu ramienia (A) unieruchomić je w pozycji za pomocą blokady (M).
6. !! Blokada (L) powinna być otwarta podczas podnoszenia i opuszczania, by kółko (W) wspierało koło po przeciwnej stronie. Należy pamiętać, by **NIE** aktywować blokady (L). W momencie rozpoczęcia podnoszenia koła blokada (L) **musi być otwarta**, by pozwolić na swobodny ruch ramienia w górę i w dół podczas podnoszenia i opuszczania koła.
7. Na tym etapie można rozpocząć podnoszenie. \*

\* Przed zakończeniem procedury podnoszenia aktywować zabezpieczenie (S), by ręczna blokada była aktywna w razie wystąpienia nieszczelności hydraulicznej. Zabezpieczenie (S) zostanie aktywowane po krótkim podniesieniu lub opuszczeniu. Sworzeń blokujący jest wyposażony w sprężynę i zablokuje ruch ramion podnoszących. Aby zwolnić blokadę, pompować krótko w przeciwnym kierunku, by zabezpieczenie (S) znów mogło być aktywowane.

## Instrukcje bezpieczeństwa - OPUSZCZANIE:

**A: Cel to położenie koła na ziemi.**

**B: Cel to ponowne zamontowanie koła w pojeździe.**

**Dla celu A:** Postępować wg punktów 1-3

**Dla celu B:** Postępować wg punktów 1-5

1. Przed zwolnieniem ładunku blokada **(L)** (patrz rysunek 2 dla wszystkich instrukcji bezpieczeństwa) powinna być zwolniona, pozwalając ramieniu teleskopowemu (H) podążać w dół za oponą.  
Zwolnić też sworzeń blokujący **(S)**.
2. Sprawdzić, czy małe kółko **(W)** ma odpowiedni nacisk po przeciwnej stronie opony.
3. W zależności od ciężaru koła - można je opuścić po aktywowaniu pedału **(E)** z **pozycji 2b do 1a**. Decydująca jest tutaj zasada grawitacji - opór w układzie hydraulicznym zostaje pokonany. Proces opuszczania będzie łagodny dzięki wbudowanemu zaworowi spowalniającemu. Jeśli jednak chcesz powstrzymać opuszczanie – **PRZERWIJ proces opuszczania przez przesunięcie pedału (E) z powrotem do pozycji 2b.**
- 3a. Jeżeli ładunek jest zbyt lekki do wykorzystania wyłącznie grawitacji, należy użyć rękojści **(P)** w pozycji **1a** do opuszczenia ładunku. Opona **spoczywa teraz na podłożu** i jest podpierana przez kółko **(W)** po przeciwnej stronie oraz rolki **(F)** pod spodem, a także ramię teleskopowe z przodu.

...Ciąg dalszy dla celu B:

4. Postępować zgodnie z instrukcjami opuszczania opisanymi w punktach 3-3a, jednak zatrzymać proces opuszczania nieco poniżej otworów pojazdu.
5. Powodem jedynie niewielkiego opuszczenia jest fakt, że proces podnoszenia można wykonać bardziej precyzyjnie niż w przypadku opuszczania.
6. Teraz aktywować pedał **(E)** do pozycji **2b** i łagodnie podnieść koło w celu wyrównania otworów montażowych.

## Instrukcje bezpieczeństwa - MANEWROWANIE KOŁEM

1. Upewnić się, że małe kółko **(W)** prawidłowo podtrzymuje oponę.
2. Upewnić się, że zabezpieczenia **(M)**, **(L)** i **(S)** są zablokowane.

### OSTRZEŻENIE - Instrukcje bezpieczeństwa:

Upewnić się, że podnoszenie jest wykonywane wyłącznie na płaskim i wytrzymałym podłożu. Koło musi być podnoszone wyłącznie pionowo, ponieważ w przeciwnym razie może zsunąć się z rolek, powodując przemieszczenie urządzenia w kierunku operatora. Nie przeciążać urządzenia! Nadmierny ciężar powyżej 1600 kg może skutkować uszkodzeniem urządzenia lub, w najgorszym wypadku, innymi uszkodzeniami, a nawet obrażeniami! Opuszczanie na urządzenie ładunku przekraczającego 1600 kg może spowodować poważne uszkodzenia samego urządzenia. Przykład: Operator opuszcza pojazd przed opuszczeniem i odsunięciem wózka. Przed podnoszeniem / transportowaniem koła operator **MUSI** podjąć środki ostrożności, by ładunek nie mógł upaść, a rozkład ciężaru był odpowiedni. Przed użyciem operator musi podjąć środki ostrożności, by wszystkie sworznie były bezpiecznie zablokowane zawleczkami lub

pierścieniami blokującymi. (UWAGA! Ładunek musi być zabezpieczony przez zablokowane ramię (K) oraz kółko (W) znajdujące się we właściwej pozycji po przeciwnej stronie opony.)

Zawsze opuścić ładunek do najniższego położenia przed transportem.

Ważne! Zawór zabezpieczający jest skalibrowany i zaplombowany przez producenta. ABSOLUTNIE ZABRONIONE jest zrywanie plomby i regulacja kalibracji. Złamanie powyższych instrukcji bezpieczeństwa może, w najgorszym razie, skutkować utratą ładunku, który może spowodować obrażenia ciała i/lub uszkodzenia urządzenia i innego mienia. W przypadku nieprawidłowości, które mogą wpłynąć na bezpieczeństwo, nie należy używać urządzenia bez dokonania naprawy.

Urządzenia nie należy używać w przypadku wycieków oleju lub zauważenia zmian w porównaniu z nowym urządzeniem. W takich sytuacjach urządzenie musi zostać skontrolowane/naprawione przez wykwalifikowaną osobę. Szczegółowe informacje dotyczące części zamiennych itp. są dostępne na stronie [www.compac.eu](http://www.compac.eu) w zakładce „Serwis”.

Producent nie ponosi odpowiedzialności za niewłaściwe użytkowanie, zmiany w konstrukcji, użycie innych niż oryginalne części zamiennych lub regulacje/naprawy przez nieupoważnione osoby.

### **Bezpieczna konserwacja:**

Ze względów bezpieczeństwa kontrola urządzenia może być wykonywana wyłącznie bez obciążenia. Wyłącznie upoważniony/wykwalifikowany personel może naprawiać/regulować urządzenie. Używać wyłącznie oryginalnych części. W celu regulacji postępować zgodnie z instrukcjami producenta. Szczegółowe informacje dostępne na stronie [www.compac.eu](http://www.compac.eu).

### **Konserwacja:**

Przy normalnym użytkowaniu wszystkie części ruchome/mechaniczne wymagają jedynie comiesięcznego smarowania.

Sworznie należy smarować co trzy miesiące. **Ważne!** Używać jedynie oleju lub smaru bezkwasowego. Coroczna kontrola musi być wykonywana przez wykwalifikowany personel. Każda zużyta lub wadliwa część musi zostać wymieniona na oryginalną część zamienną. Właściciel i/lub użytkownik musi podjąć odpowiednie środki, by naprawę wykonywała wykwalifikowana osoba. Przed każdym użyciem operator musi podjąć środki ostrożności, by nie było widocznych usterek, takich jak nieszczelności, uszkodzenia wózka i luźne lub brakujące części. Jeśli operator podejrzewa, że urządzenie zostało przeciążone lub niewłaściwie załadowane, przed dalszym użyciem musi ono zostać sprawdzone przez wykwalifikowaną lub upoważnioną osobę.

**Olej:** **NIE używać płynu hamulcowego, oleju silnikowego itp.!**

Pojemność: 0,6 litra

Typ: Używać wyłącznie oleju hydraulicznego o lepkości AWS22.  
Compac zaleca olej Castrol.

W przypadku braku oleju w układzie hydraulicznym lub jego uprzedniego spuszczenia w celu wymiany uszczelek należy uzupełnić odpowiednią ilością oleju. Aktywować rękojeść pompującą i powoli uzupełniać olej przez otwór przy korku. Ramiona podnoszące muszą znajdować się w najniższym położeniu (możliwie najbliżej siebie) podczas uzupełniania oleju. Ostrzeżenie! Zbyt duża ilość oleju może spowodować problemy z układem hydraulicznym.

### **Wycofanie z eksploatacji:**

Jeżeli urządzenie będzie kiedykolwiek wycofywane z eksploatacji, spuścić olej do odpowiedniego zbiornika i usuwać w przeznaczonym do tego zakładzie.